

UNITIMEARGENTINA.COM presenta

COMO CUIDAR MI RELOJ

LAS RECOMENDACIONES
DE LOS TECNICOS RELOJEROS

SUMERGIBILIDAD



Edición Julio 2024

Revisada por serviciotecnico.com



¿MI RELOJ ES REALMENTE RESISTENTE AL AGUA?

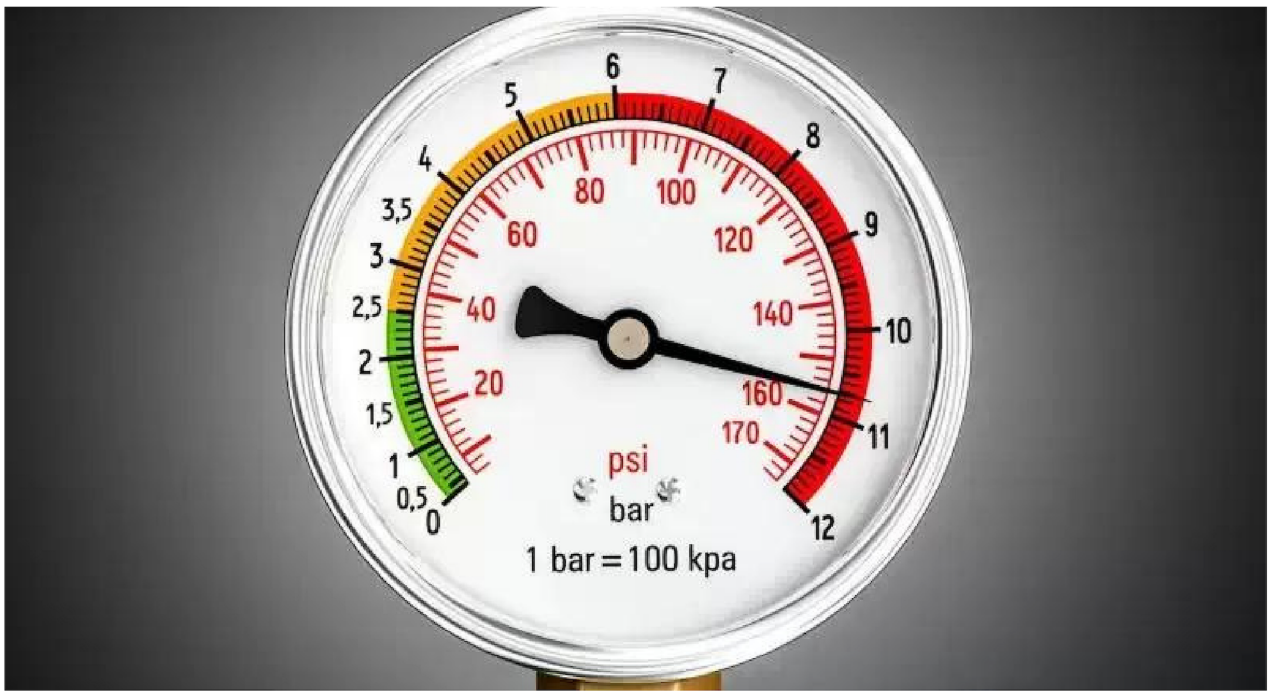
El hecho de que su reloj sea resistente al agua no significa que pueda sumergirse en el agua.

Uno de los términos que más confunden en lo que respecta a los relojes es "Resistente al agua".

Si un reloj es resistente al agua y a qué profundidad, lo indica en la caja. Pero eso no significa que pueda meterse en la ducha con el reloj puesto.

Existen pautas exactas para saber qué tan resistente al agua es su reloj.

"Los relojes "Water Resist" no son sumergibles, solo son resistentes al agua"



LA GRAN CONFUSIÓN

La idea de impermeabilidad lleva a creer que el agua no entrará pase lo que pase, pero no es tan así. Esto se debe a que todos los relojes tienen un límite de presión que pueden soportar antes de que la humedad entre en la caja y en la máquina.

El término resistente al agua es el más preciso porque se trata de la presión que puede soportar el reloj en condiciones de laboratorio.

Generalmente, esa presión se mide en atmósferas (ATM), bares, metros o pies.

Es importante comprender esos términos y sus interpretaciones.

"No es lo mismo la estanqueidad de un reloj nuevo que la de uno usado"



GUÍA DE PROFUNDIDAD PARA RESISTENCIA AL AGUA

Básicamente, si un reloj es resistente al agua hasta 1 atmósfera (ATM), es resistente al agua hasta 10 metros. Teniendo esto en cuenta, use la siguiente escala para determinar la profundidad a la que puede llegar un reloj. (en condiciones de laboratorio)

1 ATM = 1 Bar = 10 metros

10 ATM = 10 Bar = 100 metros

20 ATM = 20 Bar = 200 metros

30 ATM = 30 Bar = 300 metros

50 ATM = 50 Bar = 500 metros

y así sucesivamente...



CÓMO SABER CUAN RESISTENTE AL AGUA ES MI RELOJ

La entrada de agua es una de las causas más recurrentes del trabajo del Service. Exponer su reloj al agua es un riesgo potencial, no lo haga a menos que su profesión lo justifique.

Si tiene el sello de resistente al agua sin indicar la profundidad, eso generalmente significa que solo está protegido contra la humedad. Quíteselo antes de mojarse las manos y no lo use bajo una tormenta.

"Resistencia al agua: todo es cuestión de presión"



RELOJES DE BUCEO - UNA HERRAMIENTA

Para algunas personas las inmersiones son un hobby excitante y divertido, para otras son una profesión. En todos los casos sumergirse comporta elementos de riesgo.

Por esta razón, un reloj estudiado para la práctica del buceo tiene que respetar algunas reglas, que durante la inmersión eviten preocupaciones dada su fiabilidad.

Dependiendo de la profundidad a la que bucee, necesitará un reloj diseñado para ese deporte. Los relojes de buceo deben ser resistentes al agua al menos según la norma ISO 6425 de la Organización Internacional de Normas del Buceo.



RELOJES DE BUCEO -CLASIFICACION

La norma establece que un reloj debe tener una clasificación de profundidad mínima de 100 metros para hacer esnórquel y nadar, pero para inmersiones serias, es mejor tener un reloj que sea resistente al agua al menos hasta 200 o 300 mts. Algunas marcas ofrecen una resistencia de hasta 1000 mts.

La mayoría de los relojes de buceo están equipados con funciones adicionales que incluyen elementos de protección adicional como una corona de cuerda con doble o triple bloqueo, juntas de teflón y juntas tóricas de silicona, tapa de caja a rosca, corona a rosca, y protectores de corona y pulsadores.



RELOJES DE BUCEO - CARACTERISTICAS

- El bisel giratorio unidireccional que mide el tiempo transcurrido bajo el agua
- La válvula de escape de helio para inmersiones profundas para volver a la superficie, que permite que el gas acumulado dentro del reloj durante el descenso y el tiempo bajo el agua escape lentamente a medida que el buzo asciende
- La alarma que se puede detectar bajo el agua
- La correa con una extensión para que el reloj se pueda usar sobre el traje de neopreno
- El cierre de doble cerrojo para mayor protección contra pérdidas en el mar.



¿PUEDO SALTAR DESDE UN TRAMPOLÍN?

A menos que su reloj también sea resistente a golpes según estándares elevados, es una buena idea quitárselo antes de saltar desde un trampolín o desde la cubierta de un barco. El impacto del agua y el cambio de presión súbito pueden dañar el reloj.

Incluso si tiene un reloj de buceo equipado con una válvula de helio y una corona a rosca con una clasificación de profundidad de 300 metros de resistencia al agua, es una buena idea quitárselo de la muñeca antes de ducharse o tirarse a la pileta.



¿PUEDO DUCHARME CON EL RELOJ PUESTO?

No se recomienda ducharse con el reloj puesto, incluso si es sumergible. Esto se debe a que la temperatura del agua, los productos químicos abrasivos del jabón o champú que se utilizan son muy corrosivos para los delicados componentes del reloj y pueden erosionar lentamente las juntas y dañar la capacidad del reloj para impedir la entrada del agua.

Si expone accidentalmente su reloj al jabón, debe enjuagarlo con agua común y secarlo lo antes posible.

"No es lo mismo Water-Resistant que Water-Proof. "



TIPS PARA EL USO EN EL AGUA

A menos que su reloj sea específicamente de buceo: no le recomendamos bañarse con él en el mar, sauna, ducha o pileta con el reloj puesto

Si su reloj es de buceo, usted sabe perfectamente que no puede usarlo en la ducha y que debe enjuagarlo con agua común después de usarlo en el mar

Los sellos de su reloj están diseñados para evitar la entrada de agua sólo para el contacto ocasional con el agua, tal como salpicaduras o lluvia

"La temperatura extrema puede dañar su reloj"



“YO NUNCA ME LO SACO...”

Posiblemente usted usó su reloj en la ducha mucho tiempo y nunca le pasó nada a su reloj. Le recomendamos que reflexione sobre los riesgos innecesarios a los que expone un bien tanpreciado

Los sellos de su reloj están diseñados para evitar la entrada de agua sólo para un uso ocasional con el agua, tal como salpicaduras o lluvia

Si su reloj es de alta gama debería tratarlo con sumo cuidado. Cada vez que se lo somete a un exceso va mermando sus capacidades originales de fábrica



TIPS PARA EL CUIDADO DEL AGUA

Los relojes sumergibles pueden exponerse al agua con tranquilidad, cuando son recién comprados o con las juntas recién cambiadas en el Servicio Técnico

No mueva ni presione la corona mientras el reloj está en el agua o mientras está húmedo.

Asegúrese que la corona esté bien cerrada antes de exponer el reloj al agua.

"No es bueno mantener el reloj detenido"

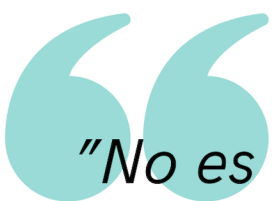


TIPS PARA EL CUIDADO DEL AGUA II

Los pulsadores no son botones que deba apretar, son piezas delicadas destinadas a ser pulsadas levemente para activar una función.

Debe evitar a toda costa golpearlos aún levemente para evitar filtraciones de agua.

La resistencia al agua no es una propiedad permanente. A medida que pasa el tiempo pierde irreversiblemente la estanqueidad de fábrica



"No es lo mismo resistente al agua que sumergible"



POR ULTIMO...

Como regla general, se recomienda realizar un Mantenimiento Premium al reloj cada 3 a 5 años si lo usa con regularidad y cada 5 a 7 años si lo usa ocasionalmente .

El Mantenimiento regular garantiza que su reloj siga siendo preciso y puede extender su vida útil, lo que le permitirá disfrutar su funcionalidad y estilo durante años.

Agradecemos al equipo de serviciotecnico.com su colaboración para la redacción de esta guía



Hemos recorrido juntos el fascinante mundo del cuidado de relojes.

Sin embargo, este viaje no termina aquí. A medida que pasa el tiempo, se descubren nuevas técnicas que enriquecerán nuestro conocimiento para futuras ediciones de esta guía.

Mantenga viva su pasión por los relojes, continúe aprendiendo y compartiendo sus experiencias.

Esté atento a nuestras futuras publicaciones para seguir disfrutando el arte de cuidar sus preciadas piezas de relojería.

Esperamos que este libro le haya aportado mucho. Agradecemos sus valiosos comentarios.